

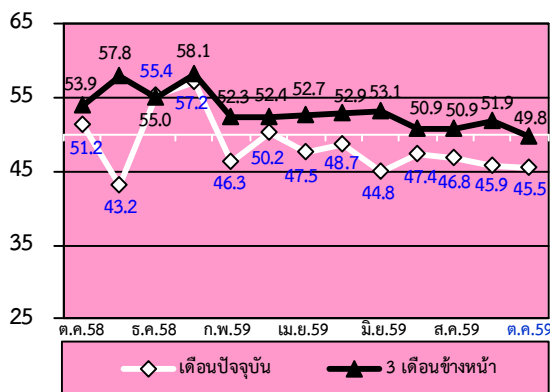
รายงานดัชนีความเชื่อมั่นผู้ประกอบการภาคการค้าและบริการ

Trade & Service Sentiment Index: TSSI

ปีที่ 14 ฉบับที่ 10 ประจำเดือน ตุลาคม 2559

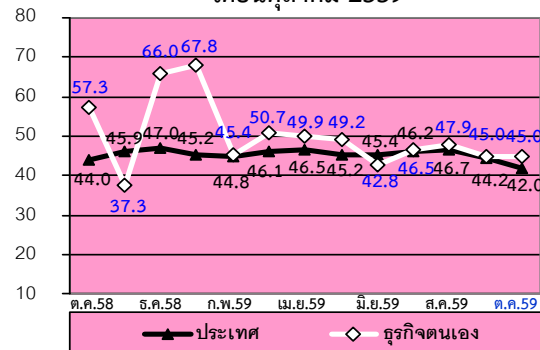
รายงานดัชนี SME ประจำเดือน ตุลาคม 2559 ปรับตัวลดลงเล็กน้อยอยู่ที่ระดับ 45.5 จากระดับ 45.9 จากองค์ประกอบด้านต้นทุนและยอดจำหน่าย โดยปรับตัวลดลงจากภาคค้าปลีกและบริการ แต่ธุรกิจการท่องเที่ยว และธุรกิจที่เชื่อมโยง ยังมีความเชื่อมั่นมากขึ้น

ดัชนี TSSI SMEs ภาคการค้าและบริการ

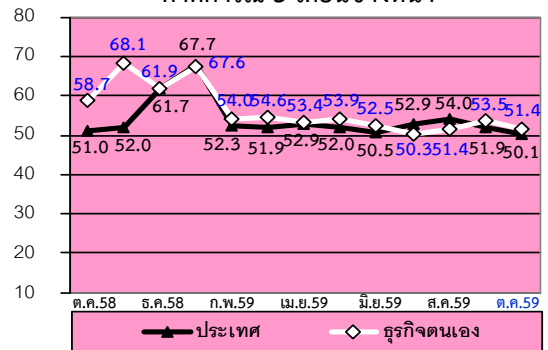


ดัชนีความเชื่อมั่นของผู้ประกอบการวิสาหกิจขนาดกลางและขนาดย่อม (SMEs) ในเดือนปัจจุบันค่าดัชนีความเชื่อมั่นอยู่ที่ระดับ 45.5 ปรับตัวลดลงจาก 47.4 เป็นผลมาจากองค์ประกอบด้านกำไร การลงทุน การจ้างงานและยอดจำหน่ายลดลง สำหรับค่าดัชนีความเชื่อมั่นภาคการค้า 3 เดือน อยู่ในระดับที่ทรงตัว 50.9 เมื่อเทียบกับเดือนที่ผ่านมา (รายละเอียด หน้า 3-5)

เดือนตุลาคม 2559



ภาคการค้า 3 เดือนข้างหน้า



สำหรับค่าดัชนีความเชื่อมั่นทั้งต่อภาวะเศรษฐกิจประเทศและต่อธุรกิจตนเองปรับตัวเพิ่มขึ้นเล็กน้อยอยู่ที่ระดับ 46.7 และ 47.9 ตามลำดับเมื่อเทียบกับเดือนก่อน สำหรับดัชนีภาคการค้า 3 เดือนข้างหน้าทั้งความเชื่อมั่นต่อภาวะเศรษฐกิจประเทศและต่อธุรกิจตนเองปรับตัวเพิ่มขึ้น (รายละเอียดหน้า 6)

ดัชนีความเชื่อมั่นผู้ประกอบการ SMEs ในเดือนตุลาคม 2559 พบว่า ดัชนีความเชื่อมั่นปรับตัวลดลงเล็กน้อย โดยที่ดัชนีในสาขาธุรกิจค้าส่งสินค้าเกษตร สินค้าอุปโภคบริโภค ค่าปลีกอุปโภค/บริโภคดั้งเดิม และธุรกิจบริการภาคการท่องเที่ยว การขนส่ง (คน) ยังคงปรับตัวเพิ่มขึ้น แต่กลุ่มโรงแรม/เกสต์เฮาส์/บังกะโล ได้รับผลกระทบบ้างจากนักท่องเที่ยวจีนที่ลดลง กอปรกับปัจจัยภายในประเทศ ส่วนดัชนีภาคการค้า 3 เดือนข้างหน้าความเชื่อมั่นปรับตัวลดลงเล็กน้อยอยู่ที่ระดับ 99.6

หากมีปัญหาใดๆ สอบถามได้ที่ :

ฝ่ายวิเคราะห์สถานการณ์และเตือนภัยทางเศรษฐกิจ สำนักงานส่งเสริมวิสาหกิจขนาดกลางและขนาดย่อม
21 อาคารทีเอสที ทาวเวอร์ ชั้น G, 17, 18, 23 ถนนวิภาวดีรังสิต แขวงจอมพล เขตจตุจักร กรุงเทพฯ 10900
โทร. 0-2298-3053 0-2298-3056 โทรสาร 0-2273-8850, 0-2273-3062
Website : www.sme.go.th
E-mail : thawachinee@sme.go.th , chomboon@sme.go.th

กองสารสนเทศและดัชนีเศรษฐกิจการค้า กระทรวงพาณิชย์ อาคาร 2 ตึกกรมน้ำ ชั้น 7 ถนนเทพบุรี 1 ต.บางกระสอบ อ.เมือง จ.นนทบุรี 11000
โทร. 0-2507-6706 โทรสาร 0-2507-5806
Website: www.price.moc.go.th
E-mail : tssi@moc.go.th, malaip@moc.go.th,

ข้อชี้แจง

การรายงานดัชนีความเชื่อมั่นผู้ประกอบการภาคการค้าและบริการ

ดัชนีความเชื่อมั่นผู้ประกอบการภาคการค้าและบริการ (Trade and Services Sentiment Index : TSSI) ซึ่งจัดทำขึ้นโดยความร่วมมือระหว่าง สำนักงานส่งเสริมวิสาหกิจขนาดกลางและขนาดย่อม กองสารสนเทศและสำนักดัชนีเศรษฐกิจการค้า กระทรวงพาณิชย์ หอการค้าไทย และ ศูนย์พยากรณ์เศรษฐกิจและธุรกิจ มหาวิทยาลัยหอการค้าไทย โดยมีวัตถุประสงค์เพื่อส่งเสริมการพัฒนาทางด้านสถิติที่เกี่ยวข้องกับความเชื่อมั่นของผู้ประกอบการในวิสาหกิจขนาดกลางและขนาดย่อม และเป็นเครื่องมือในการวิเคราะห์แนวโน้มภาวะการของวิสาหกิจขนาดกลางและขนาดย่อมในภาคการค้าและบริการสำหรับหน่วยงานที่เกี่ยวข้องและผู้ประกอบการ

ขั้นตอนการจัดสร้างดัชนีความเชื่อมั่นทางธุรกิจ

การสำรวจความเชื่อมั่นผู้ประกอบการภาคการค้าและบริการทำขึ้นเพื่อรวบรวมข้อมูลจากสถานประกอบการขนาดกลางและขนาดย่อม และขนาดใหญ่ควบคู่ไปด้วย โดยสุ่มตัวอย่างจากสถานประกอบการต่างๆ ใน 14 จังหวัดกระจายทั่วทุกภาคของประเทศ จำนวน 1,400 ตัวอย่าง กลุ่มตัวอย่างเหล่านี้เป็นกลุ่มตัวอย่างประจำ ประกอบด้วยสถานประกอบการในภาคการค้าและบริการ โดยภาคการค้าประกอบด้วย การค้าส่งและการค้าปลีก ได้แก่ สินค้าเกษตร สินค้าอุปโภค/บริโภค วัสดุก่อสร้าง รถจักรยานยนต์/รถยนต์ ร้านค้าปลีก (สมัยใหม่) ร้านค้าปลีก (ดั้งเดิม) สถานบริการน้ำมัน ภาคบริการประกอบด้วย การก่อสร้าง กิจกรรมอสังหาริมทรัพย์ บริการด้านสุขภาพ/ความงาม การท่องเที่ยว สันทนาการ/วัฒนธรรม/การศึกษา ด้านการขนส่ง โรงแรม/เกสต์เฮาส์/บังกะโล ร้านอาหาร/ภัตตาคาร และขนส่งมวลชน

เนื่องจากจุดประสงค์ของการสำรวจความเชื่อมั่นผู้ประกอบการภาคการค้าและบริการ เพื่อให้ทราบถึงสถานการณ์โดยรวมของภาคธุรกิจ แบบสอบถามจึงถูกออกแบบให้กระชับเข้าใจง่าย โดยครอบคลุมในประเด็นคำถามเกี่ยวกับความคิดเห็นที่มีต่อธุรกิจในการประมวลผลดัชนีความเชื่อมั่น ซึ่งประกอบไปด้วยองค์ประกอบของธุรกิจด้าน (1) กำไร (2) การลงทุน (3) ต้นทุนธุรกิจ (4) การจ้างงาน และ (5) ยอดจำหน่ายสินค้าและบริการ และความคิดเห็นที่มีต่อเศรษฐกิจของประเทศโดยรวม และเศรษฐกิจในสาขาธุรกิจของผู้ตอบแบบสอบถาม รวมทั้งปัจจัยที่มีผลต่อภาวะดีขึ้นและแย่ลงในธุรกิจ ซึ่งความคิดเห็นเหล่านี้จะถูกนำไปประกอบการวิเคราะห์ผลของดัชนีความเชื่อมั่น

การคำนวณและแปลความหมายค่าดัชนี

ผลการสำรวจแต่ละเดือนจะได้ดัชนี 2 ชุดคือ (1) ดัชนีในเดือนที่ถาม ซึ่งเรียกว่า ดัชนีเดือนปัจจุบัน (2) ดัชนีการคาดการณ์ในอนาคตที่ประเมินจาก เดือนที่ถาม ซึ่งเรียกว่า ดัชนีคาดการณ์ 3 เดือนข้างหน้า ค่าดัชนีคำนวณจากคะแนนที่ให้ในแต่ละคำตอบ (คือแปลงข้อมูลเชิงคุณภาพเป็นเชิงปริมาณ) โดยให้ คะแนนสูงสุดเท่ากับ 1.0 สำหรับคำตอบ “สูงขึ้น/ ดีขึ้น/ เพิ่มขึ้น” และให้คะแนน 0.5 และ 0 สำหรับคำตอบ “คงเดิม” และ “แย่ลง/ลดลง” ตามลำดับ

การแปลความหมายที่ได้ ค่าดัชนีที่ได้อาจมีค่า ต่ำกว่า 50, 50 หรือ สูงกว่า 50 ถ้า

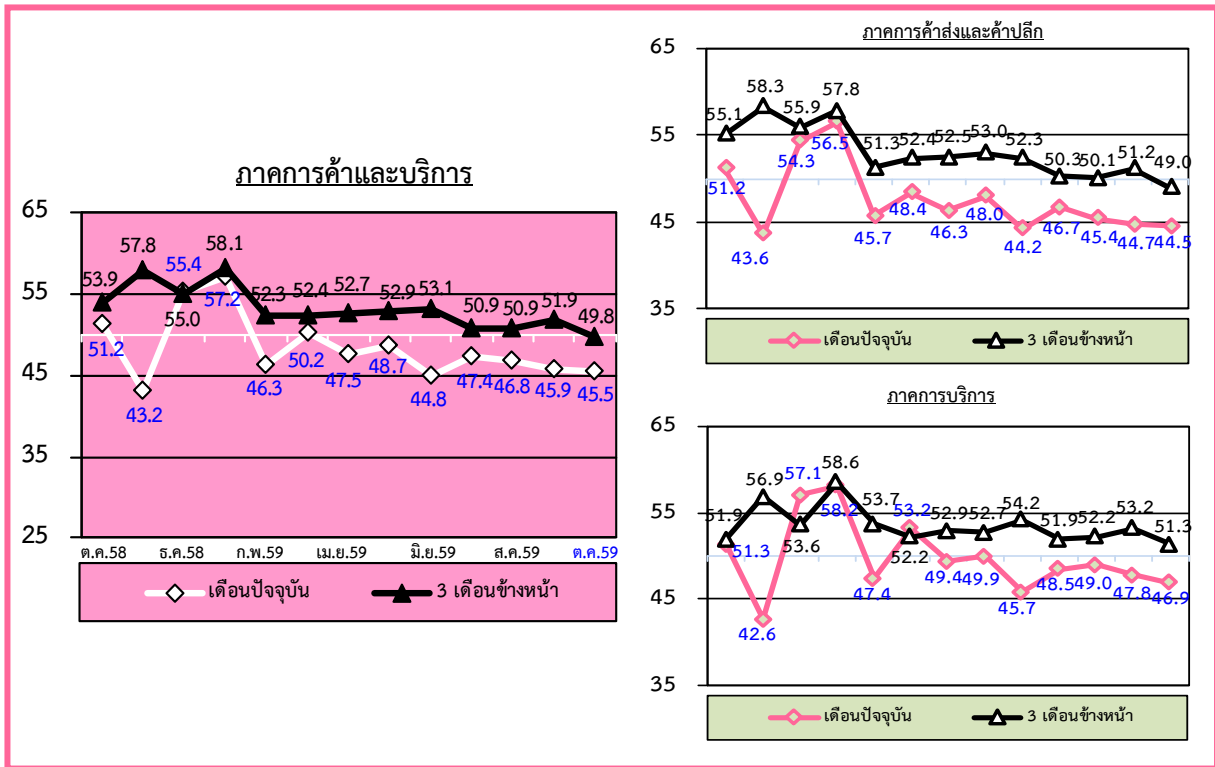
TSSI < 50 แสดงว่าภาวะทางด้านธุรกิจแย่ลง

TSSI = 50 แสดงว่าภาวะทางด้านธุรกิจทรงตัว

TSSI > 50 แสดงว่าภาวะทางด้านธุรกิจดีขึ้น

การคำนวณและแปลความหมายด้านต้นทุนนั้น ดำเนินการให้คะแนนแบบผกผัน คือ ให้คะแนนเท่ากับ 1.0 สำหรับคำตอบ “ลดลง” ให้คะแนน 0.5 และ 0 สำหรับคำตอบ “คงเดิม” และ “สูงขึ้น” ตามลำดับ

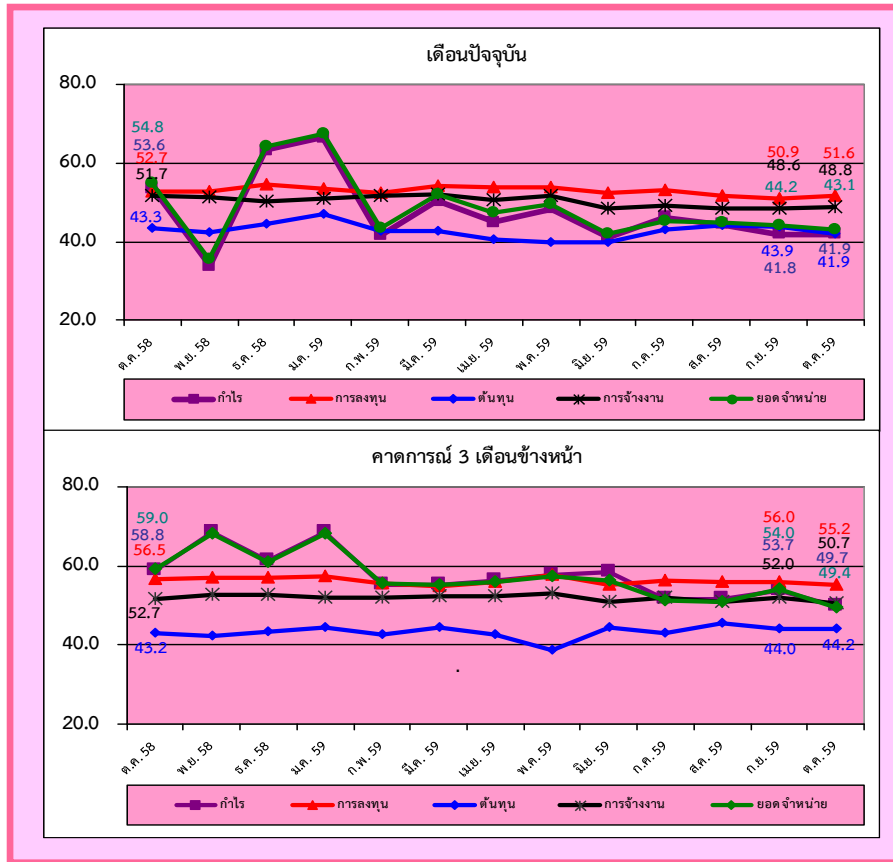
ดัชนี TSSI ของวิสาหกิจขนาดกลางและขนาดย่อม (SMEs) เดือนตุลาคม 2559



ดัชนีความเชื่อมั่นภาคการค้าและบริการของผู้ประกอบการ SMEs ในเดือนตุลาคม 2559 ค่าดัชนีในปัจจุบันอยู่ที่ระดับ 45.5 ปรับตัวลดลงเล็กน้อยจาก 45.9 ในเดือนก่อน พิจารณาแยกตามประเภทของกิจการ พบว่า กิจการภาคการค้าส่งและค้าปลีกมีค่าดัชนีลดลงอยู่ที่ระดับ 44.5 จากระดับ 44.7 ในเดือนก่อน ส่วนกิจการภาคบริการปรับตัวลดลงอยู่ที่ระดับ 46.9 จากระดับ 47.8 ในเดือนก่อน

สาเหตุที่ค่าดัชนีความเชื่อมั่นในปัจจุบันปรับตัวในทิศทางที่ลดลง เนื่องจากความกังวลเกี่ยวกับการฟื้นตัวของเศรษฐกิจไทยและเศรษฐกิจโลกในปัจจุบันและอนาคตที่ยังปรับตัวดีขึ้นไม่มากเท่าที่ควร ประกอบกับภาคการท่องเที่ยวมีการชะลอตัว ทั้งจากนักท่องเที่ยวต่างประเทศและนักท่องเที่ยวไทย ส่วนหนึ่งเป็นผลจากการปราบปรามทัวร์ศูนย์เหรียญ และการปรับขึ้นค่าธรรมเนียมการทำ visa on arrival รวมทั้งความกังวลเกี่ยวกับสถานการณ์น้ำมันในบางพื้นที่ อาจส่งกระทบต่อการดำเนินชีวิต การท่องเที่ยว ผลผลิตทางการเกษตร และโอกาสในการทำธุรกิจ นอกจากนี้แล้วระดับราคาน้ำมันขายปลีกในประเทศปรับตัวเพิ่มขึ้น โดยราคาน้ำมันขายปลีกเบนซิน 95 และน้ำมันดีเซล ปรับตัวเพิ่มขึ้นประมาณ 1.00 และ 1.30 บาทต่อลิตร มาอยู่ที่ระดับ 32.96 และ 24.79 บาทต่อลิตร ณ สิ้นเดือนตุลาคม 2559 ตามลำดับ เหตุผลเหล่านี้ทำให้ค่าดัชนีความเชื่อมั่นในปัจจุบันและความเชื่อมั่นคาดการณ์ 3 เดือนข้างหน้าของเดือนนี้ปรับตัวในทิศทางที่ลดลง โดยในเดือนนี้ค่าดัชนีความเชื่อมั่นแยกพิจารณาในแต่ละองค์ประกอบพบว่าความเชื่อมั่นทั้งในปัจจุบันและคาดการณ์ 3 เดือนข้างหน้าอยู่ในระดับที่ไม่ดีนักเนื่องจากค่าดัชนีความเชื่อมั่นแต่ละองค์ประกอบต่ำกว่าค่าฐานที่ 50 แทบทุกองค์ประกอบ โดยมีเพียงองค์ประกอบด้านการลงทุนทั้งในปัจจุบันและคาดการณ์ 3 เดือนข้างหน้า และการจ้างงานคาดการณ์ 3 เดือนข้างหน้าเท่านั้นที่มีค่าดัชนีเกินค่าฐานที่ 50

ดัชนี TSSI ของวิสาหกิจขนาดกลางและขนาดย่อมแยกตามองค์ประกอบของปัจจัยกำหนดค่าดัชนี



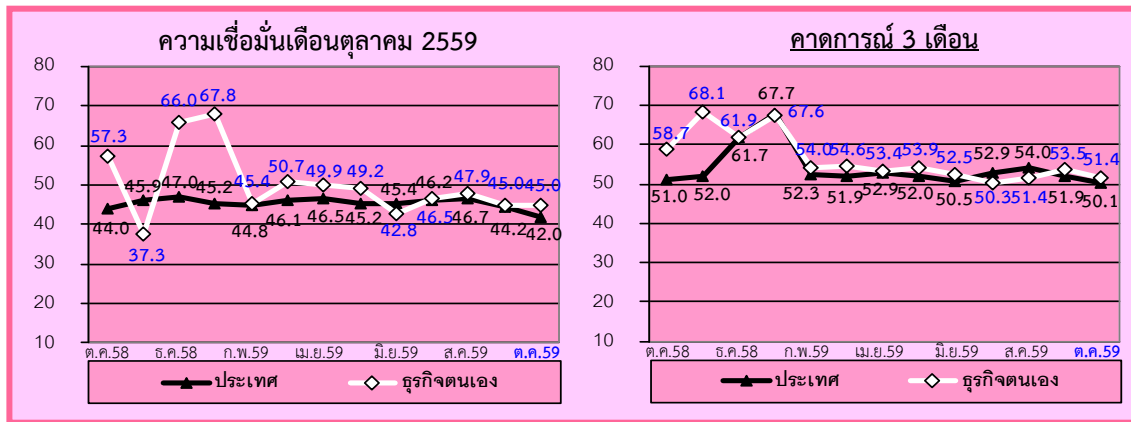
เมื่อพิจารณาค่าดัชนีความเชื่อมั่นจำแนกตามองค์ประกอบธุรกิจของผู้ประกอบการวิสาหกิจขนาดกลางและขนาดย่อม ภาคการค้าและบริการในเดือนตุลาคม 2559 ซึ่งประกอบด้วยค่าดัชนีความเชื่อมั่นด้านกำไร การลงทุน ต้นทุน การจ้างงานและ ยอดจำหน่าย โดยค่าดัชนีความเชื่อมั่นในแต่ละองค์ประกอบดังกล่าวในปัจจุบันของเดือนตุลาคม 2559 อยู่ที่ระดับ 41.9 51.6 41.9 48.8 และ 43.1 ตามลำดับ ซึ่งค่าดัชนีด้านต้นทุนและยอดจำหน่ายปรับตัวในทิศทางที่ลดลง ขณะที่ดัชนีด้านกำไร การลงทุนและการจ้างงานปรับตัวขึ้นเล็กน้อย ค่าดัชนีดังกล่าวส่วนใหญ่อยู่ในระดับต่ำกว่าฐานที่ 50 เมื่อเทียบกับค่าดัชนีความเชื่อมั่นในปัจจุบันของ องค์ประกอบดังกล่าวในเดือนที่ผ่านมา

สำหรับค่าดัชนีความเชื่อมั่นจำแนกตามองค์ประกอบธุรกิจคาดการณ์ 3 เดือนข้างหน้าของเดือนตุลาคม 2559 ค่าดัชนี แต่ละองค์ประกอบต่างๆ ข้างต้นอยู่ที่ระดับ 49.7 55.2 44.2 50.7 และ 49.4 ตามลำดับ ซึ่งค่าดัชนีส่วนใหญ่ปรับตัวในทิศทางที่ลดลง ยกเว้นด้านต้นทุนที่ปรับตัวเพิ่มขึ้น โดยค่าดัชนีที่ได้อยู่ในระดับต่ำกว่าค่าฐานที่ 50 เมื่อเทียบกับค่าดัชนีความเชื่อมั่นคาดการณ์ 3 เดือน ข้างหน้าในเดือนที่ผ่านมา

พิจารณาในแต่ละองค์ประกอบในปัจจุบันและคาดการณ์ 3 เดือนข้างหน้า ความเชื่อมั่นอยู่ในระดับที่ไม่ค่อยดีนัก

สำหรับความเชื่อมั่นในองค์ประกอบด้านราคาขายสินค้า ค่าดัชนีความเชื่อมั่นในปัจจุบันเพิ่มขึ้น ขณะที่คาดการณ์ 3 เดือน ปรับตัวลดลง ความเชื่อมั่นในองค์ประกอบด้านสินค้าคงเหลือ ค่าดัชนีความเชื่อมั่นในปัจจุบันปรับตัวเพิ่มขึ้น ขณะที่คาดการณ์ปรับตัวลดลง ความเชื่อมั่นด้านความสามารถในการแข่งขันของกิจการ ค่าดัชนีความเชื่อมั่นทั้งในปัจจุบันและคาดการณ์ 3 เดือนข้างหน้า ปรับตัวลดลง ความเชื่อมั่นด้านเงินทุนหมุนเวียนของกิจการ ค่าดัชนีความเชื่อมั่นทั้งในปัจจุบันและคาดการณ์ 3 เดือนปรับตัวลดลง ความเชื่อมั่นด้านระยะเวลาเครดิตที่ได้รับจาก Supplier ค่าดัชนีความเชื่อมั่นในปัจจุบันปรับตัวเพิ่มขึ้น ขณะที่คาดการณ์ 3 เดือน ปรับตัวลดลง

ดัชนีความเชื่อมั่นภาคการค้าและบริการต่อภาวะเศรษฐกิจประเทศและธุรกิจตนเองของ SMEs

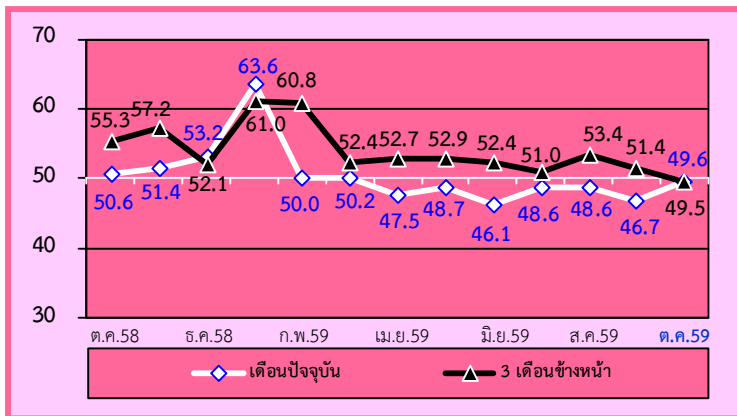


เมื่อพิจารณาดัชนีความเชื่อมั่นของผู้ประกอบการ SMEs ภาคการค้าและบริการต่อภาวะเศรษฐกิจของประเทศในเดือน ตุลาคม 2559 ปรับตัวลดลงอยู่ที่ระดับ 42.0 จากระดับ 44.2 ในเดือนก่อน ส่วนความเชื่อมั่นต่อธุรกิจตนเองอยู่ในระดับทรงตัวที่ 45.0 ส่วนค่าดัชนีคาดการณ์ 3 เดือนข้างหน้า ความเชื่อมั่นทั้งต่อภาวะเศรษฐกิจของประเทศและต่อธุรกิจตนเองปรับตัวในทิศทางที่ลดลงจากระดับ 51.9 และ 53.5 มาอยู่ที่ระดับ 50.1 และ 51.4 ตามลำดับ เมื่อเทียบกับเดือนก่อน พิจารณาได้ว่าผู้ประกอบการมีความเชื่อมั่นทั้งในปัจจุบันและคาดการณ์ 3 เดือนข้างหน้า ทั้งต่อภาวะเศรษฐกิจของประเทศและต่อธุรกิจตนเองมีทิศทางและแนวโน้มที่ลดลง

ภาคการค้าส่ง สินค้าเกษตร
เป็นสาขาที่ปรับตัวเพิ่มขึ้นในภาคค้าส่ง

กิจการค้าส่ง **สินค้าเกษตร** เป็นประเภทกิจการที่ค่าดัชนีความเชื่อมั่นในปัจจุบันปรับตัวเพิ่มขึ้น ขณะที่คาดการณ์ 3 เดือนปรับตัวในทิศทางที่ลดลง เนื่องจากภาวะเศรษฐกิจภาคการเกษตรที่ขยายตัวดี สะท้อนจากภาพรวมรายได้ของเกษตรกรที่วัดจากดัชนีรายได้เกษตรกร เดือนตุลาคม 2559 เพิ่มขึ้นจากเดือนตุลาคม 2558 ร้อยละ 4.6 จากการเพิ่มขึ้นของดัชนีผลผลิตสินค้าสำคัญ ได้แก่ ข้าวเปลือก ข้าวโพดเลี้ยงสัตว์ สับปะรดโรงงาน ยางพารา และปาล์มน้ำมัน ซึ่งการเพิ่มขึ้นของรายได้เกษตรกรเป็นการเพิ่มขึ้นในปริมาณผลผลิตสินค้าเกษตรเป็นหลัก โดยดัชนีผลผลิตสินค้าเกษตรในเดือนตุลาคม 2559 ขยายตัวต่อเนื่องร้อยละ 5.9 เมื่อเทียบกับช่วงเดียวกันของปีที่ผ่านมา โดยสินค้าสำคัญที่ผลผลิตเพิ่มขึ้น ได้แก่ ข้าวโพดเลี้ยงสัตว์ นอกจากนี้สถานการณ์การบริโภคภาคเอกชนยังขยายตัวได้ดี สะท้อนจากปริมาณรถจักรยานยนต์จดทะเบียนใหม่ในเดือนตุลาคม 2559 ขยายตัวต่อเนื่องเป็นเดือนที่ 7 ติดต่อกันที่ร้อยละ 3.1 ต่อปี ตามรายได้เกษตรกรที่ปรับตัวดีขึ้นต่อเนื่องสะท้อนจากรายได้เกษตรกรที่แท้จริงในเดือนตุลาคม 2559 ขยายตัวที่ร้อยละ 4.6 ต่อปี เนื่องจากสถานการณ์ภัยแล้งที่คลี่คลายลง ซึ่งปัจจัยดังกล่าวส่งผลให้ค่าดัชนีความเชื่อมั่นในปัจจุบันของผู้ประกอบการ SMEs กิจการการค้าส่งสินค้าเกษตรในเดือนนี้ปรับตัวในทิศทางที่เพิ่มขึ้น ในขณะที่สาเหตุที่ทำให้ค่าดัชนีความเชื่อมั่นคาดการณ์ 3 เดือนข้างหน้าปรับตัวในทิศทางที่ลดลงเนื่องจากฝนตกทำให้คุณภาพสินค้าบางรายการไม่ดี รวมถึงการบริโภคเนื้อสัตว์ที่ลดลงจากช่วงเทศกาลกินเจ ส่งผลทำให้ผู้ประกอบการที่ขายเนื้อสัตว์ได้รับผลกระทบดังกล่าว ในส่วนของด้านภาคการค้าส่งสินค้าเกษตรในเดือนตุลาคม 2559 ที่มีมูลค่าการส่งออก 98,117.60 ล้านบาท หดตัวลงร้อยละ 11.15 เมื่อเทียบกับช่วงเดียวกันของปีที่ผ่านมา และหดตัวร้อยละ 1.32 เมื่อเปรียบเทียบกับเดือนที่ผ่านมา ซึ่งเป็นการหดตัวครั้งแรกในรอบสองเดือน มีสาเหตุมาจากการชะลอตัวของเศรษฐกิจจีนและกลุ่มประเทศเกิดใหม่ ประกอบกับราคาสินค้าเกษตรโลกตกต่ำ ซึ่งปัจจัยดังกล่าวส่งผลให้ค่าดัชนีความเชื่อมั่นคาดการณ์ 3 เดือนข้างหน้าปรับตัวในทิศทางที่ลดลง

ภาพที่ 1 ค่าดัชนีความเชื่อมั่นของผู้ประกอบการ SMEs ภาคการค้าส่ง สินค้าเกษตร



ดัชนีความเชื่อมั่นผู้ประกอบการ SMEs **ภาคค้าส่งสินค้าเกษตร** ค่าดัชนีความเชื่อมั่นในปัจจุบันอยู่ที่ระดับ 49.5 ปรับตัว**เพิ่มขึ้น**จากระดับ 46.9 ในเดือนก่อน เป็นผลมาจากการปรับตัวเพิ่มขึ้นจากองค์ประกอบการด้านยอดขายจำหน่าย ต้นทุนและกำไร สำหรับค่าดัชนีความเชื่อมั่นคาดการณ์ในอีก 3 เดือนข้างหน้า อยู่ที่ระดับ 49.5 ปรับตัว**ลดลง**จาก 51.4 เมื่อเทียบกับเดือนที่ผ่านมา

สำหรับองค์ประกอบที่ผู้ประกอบการ SMEs **ภาคการค้าส่งสินค้าเกษตร** มีความกังวลในระดับสูงในเดือนนี้ ได้แก่ ความเชื่อมั่นในองค์ประกอบการด้านการจ้างงานและต้นทุนในปัจจุบัน และองค์ประกอบด้านยอดขายจำหน่าย กำไร และต้นทุนคาดการณ์ 3 เดือนข้างหน้า โดยความเชื่อมั่นในองค์ประกอบการด้านการจ้างงานและต้นทุนในปัจจุบันค่าดัชนีอยู่ที่ 48.1 และ 41.7 ตามลำดับ ขณะที่ความเชื่อมั่นในองค์ประกอบด้านยอดขายจำหน่าย กำไร และต้นทุนคาดการณ์ 3 เดือนข้างหน้าค่าดัชนีอยู่ที่ระดับ 43.5 47.4 และ 44.2

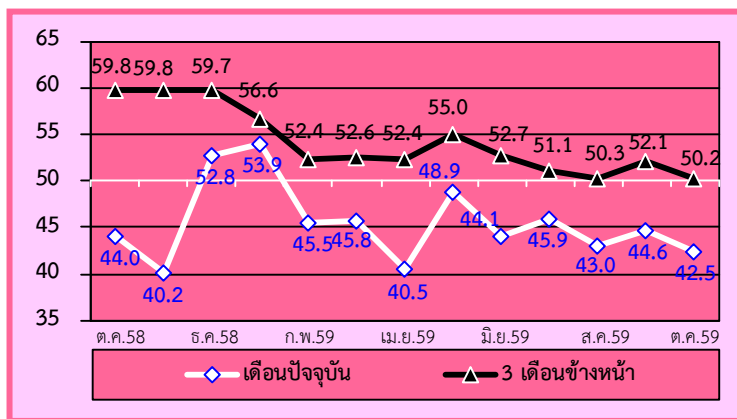
ตามลำดับ ซึ่งค่าดัชนีความเชื่อมั่นในองค์ประกอบดังกล่าวอยู่ในระดับที่ต่ำเมื่อเทียบกับดัชนีความเชื่อมั่นในองค์ประกอบอื่นๆ และค่าดัชนีอยู่ในระดับที่ต่ำกว่าค่าฐานที่ 50 ค่อนข้างมาก แสดงให้เห็นว่าผู้ประกอบการมีความเชื่อมั่นในองค์ประกอบดังกล่าวในระดับที่ไม่ดีนัก

สำหรับปัจจัยที่ส่งผลกระทบต่อ SMEs ภาคการค้าส่งสินค้าเกษตร โดยพิจารณาระดับคะแนนเฉลี่ยในแต่ละปัจจัยที่ส่งผลกระทบต่อ พบว่าปัจจัยที่ส่งผลกระทบต่อกิจการอย่างชัดเจนทั้งในปัจจุบันและคาดการณ์ 3 เดือนข้างหน้า ได้แก่ ผลกระทบจากภาวะเศรษฐกิจในประเทศและอำนาจซื้อของประชาชน และผลกระทบจากการแข่งขันในตลาด ปัจจัยที่ส่งผลกระทบในระดับปานกลาง ได้แก่ ผลกระทบจากระดับราคาวัตถุดิบ/น้ำมันและค่าขนส่ง และผลกระทบจากการหดตัวของความต้องการสินค้าและบริการ สำหรับปัจจัยที่มีผลในระดับน้อย ได้แก่ ผลกระทบจากมาตรการกระตุ้นเศรษฐกิจของภาครัฐผู้ประกอบการและสถานการณ์ภัยแล้งมีผลกระทบต่อกิจการ ตามลำดับ ขณะที่ผลกระทบจากความผันผวนของค่าเงินบาทนั้นมีผลกระทบแบบไม่มีนัยสำคัญ แต่อย่างไรก็ตาม สำหรับผลกระทบจากการใช้มาตรการกระตุ้นเศรษฐกิจของภาครัฐผู้ประกอบการยังคงมองว่าส่งผลกระทบด้านบวกต่อกิจการและมีคะแนนเฉลี่ยเพิ่มขึ้นต่อเนื่องจากเดือนก่อน

ภาคการค้าปลีก รถยนต์ รถจักรยานยนต์
เป็นสาขาที่ปรับตัวลดลงในภาคการค้าปลีก

กิจการค้าปลีก รถยนต์ รถจักรยานยนต์ เป็นประเภทธุรกิจที่ค่าดัชนีความเชื่อมั่นทั้งในปัจจุบันและคาดการณ์ปรับตัวในทิศทางที่ลดลง เมื่อเทียบกับเดือนที่ผ่านมา เนื่องจากประชาชนยังคงมีความกังวลเกี่ยวกับสถานการณ์เศรษฐกิจโดยรวมที่ยังฟื้นตัวไม่มาก พิจารณาจากเศรษฐกิจไทยในเดือนตุลาคม 2559 ขยายตัวในอัตราชะลอลงเมื่อเทียบกับเดือนก่อน โดยการใช้จ่ายภาครัฐยังคงเป็นแรงขับเคลื่อนหลักของเศรษฐกิจ อย่างไรก็ตามภาคการท่องเที่ยวชะลอตัวทั้งจากจำนวนนักท่องเที่ยวต่างประเทศและนักท่องเที่ยวไทย เมื่อขจัดผลของฤดูกาลแล้วจำนวนนักท่องเที่ยวต่างประเทศหดตัวร้อยละ 10.1 จากเดือนก่อน นอกจากนี้ การเดินทางของนักท่องเที่ยวไทยที่ลดลงยังส่งผลให้การบริโภคภาคเอกชนโดยเฉพาะในหมวดที่เกี่ยวข้องกับกิจกรรมการท่องเที่ยว อาทิ โรงแรมและภัตตาคาร การขนส่งผู้โดยสาร และการใช้เชื้อเพลิงชะลอลงโดยที่ดัชนีเชื้อเพลิงในปัจจุบันอยู่ที่ 119.92 ปรับตัวลงจากเดือนกันยายน 2559 ซึ่งอยู่ที่ 121.24 เป็นการปรับลงในส่วนของการจำหน่ายน้ำมันดีเซลที่ปรับตัวลดลงจากเดือนก่อน ในขณะที่อัตราการว่างงานเพิ่มขึ้นเล็กน้อย จากเดือนก่อนตามการจ้างงานภาคเกษตรกรรมที่ปรับลดลงโดยเฉพาะแรงงานสวนยางพาราในภาคใต้ เนื่องจากสภาพอากาศไม่เอื้ออำนวย รวมทั้งสถานการณ์ของตลาดรถยนต์เดือนตุลาคมมียอดขายรถยนต์ภายในประเทศของเดือนตุลาคม 2559 มีจำนวนทั้งสิ้น 60,634 คัน ลดลงจากเดือนเดียวกันในปีที่แล้ว ร้อยละ 10.7 เนื่องจากปลายปีที่แล้วเริ่มเร่งซื้อรถยนต์มากขึ้นจากภาษีสรรพสามิตรถยนต์ที่จะปรับขึ้นวันที่ 1 มกราคมปีนี้ และลดลงจากเดือนกันยายน 2559 ร้อยละ 4.7 ส่วนรถจักรยานยนต์ มียอดขาย 126,184 คัน ลดลงจากเดือนกันยายน 2559 ร้อยละ 19.5 ส่งผลให้ 10 เดือนที่ผ่านมา มียอดขายรถยนต์ 617,159 คัน ลดลงจากปี 2558 ในระยะเวลาเดียวกัน ร้อยละ 0.7 ส่วนหนึ่งเป็นผลมาจากการเปิดตัวผลิตภัณฑ์ใหม่ในช่วงปลายปีที่ผ่านมานี้ ประกอบกับกำลังซื้อยังไม่ขยายตัวอย่างเต็มที่ส่งผลให้ผู้บริโภคระมัดระวังเรื่องการใช้จ่าย เนื่องจากกังวลเกี่ยวกับค่าครองชีพที่ยังคงอยู่ในระดับสูง และความเข้มงวดของสถาบันทางการเงิน รวมถึงความระมัดระวังด้านการลงทุนของภาคธุรกิจ ซึ่งปัจจัยดังกล่าวส่งผลให้ค่าดัชนีความเชื่อมั่นทั้งในปัจจุบันและคาดการณ์ 3 เดือนข้างหน้าปรับตัวในทิศทางที่ลดลง

ภาพที่ 2 ดัชนีความเชื่อมั่นของผู้ประกอบการ SMEs ภาคการค้าปลีก รถยนต์ รถจักรยานยนต์



ดัชนีความเชื่อมั่นผู้ประกอบการ SMEs ภาคการค้าปลีก รถยนต์ รถจักรยานยนต์ ค่าดัชนีในปัจจุบันอยู่ที่ระดับ 42.5 ปรับตัวลดลง จากระดับ 44.6 ในเดือนก่อน เป็นผลมาจากการปรับตัวลดลงขององค์ประกอบดัชนีด้านกำไร ต้นทุน การลงทุนและยอดจำหน่าย ขณะเดียวกันคาดการณ์ 3 เดือนข้างหน้าดัชนีปรับตัวลดลง อยู่ที่ระดับ 50.2 จากระดับ 52.1 เมื่อเทียบกับเดือนที่ผ่านมา

สำหรับองค์ประกอบที่ผู้ประกอบการ SMEs ภาคการค้าปลีก รถยนต์ รถจักรยานยนต์ มีความกังวลในระดับสูง ได้แก่ ความเชื่อมั่นด้านการลงทุนและยอดจำหน่ายในปัจจุบัน และความเชื่อมั่นด้านกำไรและต้นทุนทั้งในปัจจุบันและคาดการณ์ 3 เดือนข้างหน้าโดยความเชื่อมั่นในองค์ประกอบด้านยอดจำหน่าย กำไร ต้นทุน และการลงทุนในปัจจุบันค่าดัชนีอยู่ที่ระดับ 33.6 34.2 44.5 และ 49.4 ตามลำดับ ขณะที่ความเชื่อมั่นในองค์ประกอบด้านต้นทุนและกำไรคาดการณ์ 3 เดือนข้างหน้าอยู่ที่ระดับ 45.7 และ 48.9

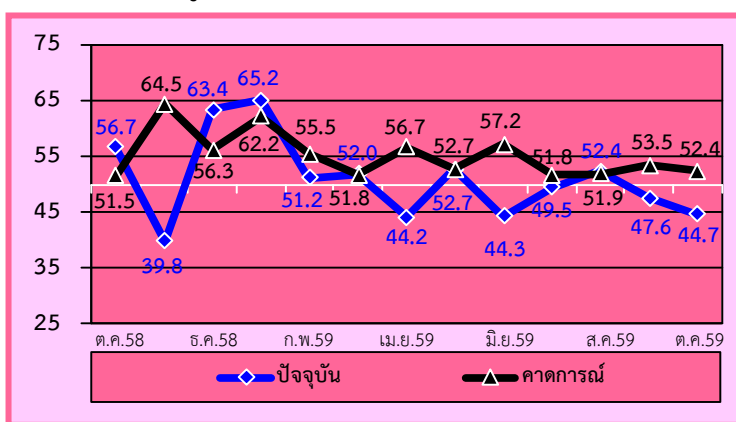
ตามลำดับ ซึ่งค่าดัชนีความเชื่อมั่นในองค์ประกอบดังกล่าวอยู่ในระดับที่ต่ำเมื่อเทียบกับดัชนีความเชื่อมั่นในองค์ประกอบอื่นๆ และค่าดัชนีอยู่ในระดับที่ต่ำกว่าค่าฐานที่ 50 มาก แสดงให้เห็นว่าผู้ประกอบการมีความกังวลในองค์ประกอบดังกล่าวในระดับสูง ยกเว้นองค์ประกอบด้านการลงทุนในปัจจุบัน และกำไรคาดการณ์ 3 เดือนข้างหน้าต่ำกว่า 50 เล็กน้อย

สำหรับ ปัจจัยที่ส่งผลกระทบต่อ SMEs กิจการค้าปลีก รถยนต์ รถจักรยานยนต์ โดยพิจารณาระดับคะแนนเฉลี่ยในแต่ละปัจจัยที่ส่งผลกระทบทั้งในปัจจุบันและคาดการณ์ 3 เดือนข้างหน้า ได้แก่ ผลกระทบจากภาวะเศรษฐกิจในประเทศและอำนาจซื้อของประชาชน และผลกระทบจากการแข่งขันในตลาด ปัจจัยที่ส่งผลกระทบในระดับปานกลาง ได้แก่ ผลกระทบจากระดับราคาวัตถุดิบ/น้ำมันและค่าขนส่ง และผลกระทบจากการหดตัวของความต้องการสินค้าและบริการ สำหรับปัจจัยที่มีผลในระดับน้อย ได้แก่ ผลกระทบจากมาตรการกระตุ้นเศรษฐกิจของภาครัฐผู้ประกอบการและสถานการณ์ภัยแล้งมีผลกระทบต่อกิจการ ตามลำดับ ขณะที่ผลกระทบจากความผันผวนของค่าเงินบาทนั้นมีผลกระทบแบบไม่มีนัยสำคัญ แต่อย่างไรก็ตามสำหรับผลกระทบจากการใช้มาตรการกระตุ้นเศรษฐกิจของภาครัฐผู้ประกอบการยังคงมองว่าส่งผลกระทบด้านบวกต่อกิจการและมีคะแนนเฉลี่ยเพิ่มขึ้นต่อเนื่องจากเดือนก่อน

ภาคบริการ ขนส่งสินค้า
เป็นสาขาที่ปรับตัวลดลงในภาคบริการ

ภาคบริการ **ขนส่งสินค้า** ถือเป็นประเภทธุรกิจที่ค่าดัชนีความเชื่อมั่นทั้งในปัจจุบันและคาดการณ์ปรับตัวในทิศทางที่ลดลง เนื่องจากต้นทุนในการขนส่งสินค้า ในส่วนของระดับราคาน้ำมันเบนซิน 95 และราคาน้ำมันดีเซลจากปลีกเดือนกันยายนปรับตัวสูงขึ้น ลิตรละ 1.00 และ 1.30 บาท ตามลำดับ ส่งผลให้ระดับราคาขายปลีกอยู่ที่ 32.96 บาทต่อลิตร และ 24.59 บาทต่อลิตร ตามลำดับ ประกอบกับในช่วงเดือนนี้เป็นช่วงที่มีฝนตก และน้ำท่วมในบางพื้นที่ส่งผลทำให้การคมนาคมขนส่งมีความลำบากมากยิ่งขึ้น ซึ่งปัจจัยดังกล่าวส่งผลให้ค่าดัชนีความเชื่อมั่นในปัจจุบันและคาดการณ์ 3 เดือนข้างหน้าของผู้ประกอบการกิจการบริการด้านการขนส่งสินค้าปรับตัวลดลงในเดือนนี้

ภาพที่ 3 ค่าดัชนีความเชื่อมั่นของผู้ประกอบการ SMEs ภาคบริการ ขนส่งสินค้า



ดัชนีความเชื่อมั่นผู้ประกอบการ SMEs ภาคบริการ **ขนส่งสินค้า** ค่าดัชนีในปัจจุบันอยู่ที่ระดับ 44.7 ปรับตัวลดลงจาก 47.6 ในเดือนก่อน เป็นผลมาจากการปรับตัวลดลงขององค์ประกอบด้านต้นทุนและกำไรเป็นหลัก ขณะที่คาดการณ์ 3 เดือนข้างหน้าปรับตัวลดลงอยู่ที่ระดับ 52.4 จากระดับ 53.5 เมื่อเทียบกับเดือนที่ผ่านมา

สำหรับองค์ประกอบที่ผู้ประกอบการ SMEs ภาคบริการ **ขนส่งสินค้า** มีความกังวลในระดับสูง ได้แก่ ความเชื่อมั่นในองค์ประกอบด้านต้นทุนทั้งในปัจจุบันและคาดการณ์ 3 เดือนข้างหน้า และความเชื่อมั่นในองค์ประกอบด้านยอดขายสินค้าและกำไรคาดการณ์ 3 เดือนข้างหน้า โดยมีค่าดัชนีความเชื่อมั่นอยู่ที่ระดับ 45.5 46.3 46.3 และ 47.8 ตามลำดับ ซึ่งค่าดัชนีความเชื่อมั่นในองค์ประกอบดังกล่าวอยู่ในระดับที่ต่ำเมื่อเทียบกับดัชนีความเชื่อมั่นในองค์ประกอบอื่นๆ และค่าดัชนีอยู่ในระดับที่ต่ำกว่าค่าฐานที่ 50

สำหรับปัจจัยที่ส่งผลกระทบต่อ SMEs ของกิจการบริการ **ขนส่งสินค้า** โดยพิจารณาในระดับคะแนนเฉลี่ยในแต่ละปัจจัยที่ส่งผลกระทบ ได้แก่ ผลกระทบจากการแข่งขันในตลาด และผลกระทบจากภาวะเศรษฐกิจในประเทศและอำนาจซื้อของประชาชน ปัจจัยที่ส่งผลกระทบในระดับปานกลางทั้งในปัจจุบันและคาดการณ์ 3 เดือนข้างหน้า ได้แก่ ผลกระทบจากการหดตัวของความต้องการสินค้า บริการ ปัจจัยที่ส่งผลกระทบในระดับน้อยทั้งในปัจจุบันและคาดการณ์ 3 เดือนข้างหน้า ได้แก่ ผลกระทบจากระดับราคาวัตถุดิบน้ำมันและค่าขนส่ง และ กระทบจากสถานการณ์ภัยแล้งต่อกิจการ ปัจจัยในส่วนที่เหลือไม่ส่งผลกระทบต่อกิจการอย่างมีนัยยะ แต่อย่างไรก็ตามสำหรับผลกระทบจากการใช้มาตรการกระตุ้นเศรษฐกิจของภาครัฐผู้ประกอบการมองว่าส่งผลกระทบด้านบวกต่อกิจการ แต่มีคะแนนเฉลี่ยลดลงเมื่อเทียบกับเดือนก่อนจากการที่นโยบายและมาตรการต่างๆ เริ่มน้อยลงเมื่อเทียบกับต้นปี

ภาคผนวก

ดัชนีความเชื่อมั่น TSSI ของวิสาหกิจขนาดกลางและขนาดย่อมต่อการประกอบธุรกิจ: ธุรกิจรายสาขา

ตารางที่ 2 แสดงค่าดัชนีความเชื่อมั่นผู้ประกอบการวิสาหกิจขนาดกลางและขนาดย่อม รายสาขา (เดือน ต.ค. 58 – ต.ค. 59)

ดัชนี สาขาธุรกิจ	ต.ค.58		พ.ย.58		ธ.ค.58		ม.ค.59		ก.พ.59		มี.ค.59		เม.ย.59		พ.ค.59		มิ.ย.59		ก.ค.59		ส.ค.59		ก.ย.59		ต.ค.59	
	C	F3	C	F3	C	F3	C	F3	C	F3	C	F3	C	F3	C	F3	C	F3	C	F3	C	F3	C	F3	C	F3
1.ภาคการค้าส่ง	48.5	52.8	46.2	55.0	51.1	53.3	52.5	55.3	46.7	52.2	48.1	52.6	45.9	52.8	47.6	52.6	44.0	50.7	46.2	51.3	46.1	51.1	44.9	51.3	45.8	49.7
1.1 สินค้าเกษตร	50.6	55.3	51.4	57.2	53.2	52.1	53.9	53.6	47.8	53.9	47.5	54.5	46.2	53.3	44.9	52.0	46.1	52.4	48.6	51.0	48.6	53.4	46.7	51.4	49.6	49.5
1.2 สินค้าอุปโภค/ บริโภค	48.9	52.2	44.3	57.9	53.6	55.8	54.7	57.1	49.6	53.7	49.9	53.9	49.1	54.8	50.7	54.3	44.1	51.4	47.7	52.8	45.8	50.7	43.2	53.5	44.9	51.4
1.3 วัสดุก่อสร้าง	45.9	51.2	42.5	49.0	46.4	51.5	48.0	54.5	42.2	48.8	46.4	48.9	41.6	49.9	46.4	51.1	42.1	48.2	42.2	49.7	43.2	48.8	44.7	48.8	42.5	47.7
2.ภาคการค้าปลีก	52.2	55.9	42.5	59.6	55.5	56.9	58.1	58.8	45.3	51.0	48.5	52.3	46.4	52.4	48.2	53.1	44.3	52.9	46.8	49.9	45.1	49.8	44.6	51.1	44.1	48.7
2.1 รถยนต์ รถจักรยานยนต์	44.0	59.8	40.2	59.8	52.8	59.7	53.9	56.6	45.5	52.4	45.8	52.6	40.5	52.4	48.9	55.0	44.1	52.7	45.9	51.1	43.0	50.3	44.6	52.1	42.5	50.2
2.2 ร้านค้าปลีก (สมัยใหม่)	57.4	55.9	43.9	60.8	56.1	56.0	60.9	61.2	46.5	51.3	51.6	53.6	50.6	53.4	49.7	54.3	46.8	54.6	48.6	49.3	48.1	50.9	46.7	52.2	46.8	49.4
2.3 ร้านค้าปลีก (ดั้งเดิม)	51.1	53.4	43.0	55.8	51.3	54.0	53.7	55.2	42.1	48.5	45.0	50.0	44.3	50.3	44.3	50.0	41.9	50.6	43.9	48.4	42.1	47.7	42.1	48.3	42.7	45.9
2.4 สถานีบริการน้ำมัน	60.2	55.3	43.3	65.4	67.2	59.4	69.9	66.5	50.5	54.0	56.6	55.3	55.5	55.2	53.4	55.3	46.5	56.0	52.2	52.1	51.5	52.3	47.6	54.2	46.5	51.4
3.ภาคบริการ	51.3	51.9	42.6	56.9	57.1	53.6	58.2	58.6	47.4	53.7	53.2	52.2	49.4	52.9	49.9	52.7	45.7	54.2	48.5	51.9	49.0	52.2	47.8	53.2	46.9	51.3
3.1 การก่อสร้าง	44.4	52.3	44.5	51.6	55.2	54.7	55.1	56.2	47.7	56.3	53.2	54.5	42.6	56.2	48.2	51.2	46.3	52.9	47.8	52.5	50.0	52.3	49.8	53.6	48.3	49.0
3.2 กิจกรรม อสังหาริมทรัพย์	49.7	51.6	46.5	49.7	51.3	50.0	53.6	52.5	45.9	47.2	51.6	51.1	44.7	48.1	48.1	49.7	45.2	51.4	46.5	47.9	50.0	49.1	48.3	49.7	46.6	50.6
3.3 บริการด้านสุขภาพ/ ความงาม	48.5	49.3	44.2	53.5	52.9	54.4	56.0	57.8	46.4	52.2	51.3	51.5	44.6	50.6	51.9	53.9	47.9	54.4	49.2	53.9	49.6	51.3	48.3	53.0	49.4	51.2
3.4 การท่องเที่ยว	52.2	52.0	39.2	62.7	63.5	55.6	62.3	64.7	48.1	58.1	55.3	51.6	60.2	54.4	50.2	52.0	48.4	58.4	48.5	53.8	46.9	53.5	44.3	56.7	48.3	55.2
3.5 สันทนาการ วัฒนธรรม การกีฬา	53.4	50.4	44.5	53.8	54.5	52.1	56.0	54.8	48.5	51.5	54.2	48.6	48.0	52.1	50.7	50.7	45.8	51.4	47.1	50.0	49.5	50.5	48.3	52.4	46.3	46.4
3.6 ด้านการขนส่ง (สินค้า)	56.7	51.5	39.8	64.5	63.4	56.3	65.2	62.2	51.2	55.5	52.0	51.8	44.2	56.7	52.7	52.7	44.3	57.2	49.5	51.8	52.4	51.9	47.6	53.5	44.7	52.4
3.7 ด้านการขนส่ง (มวลชน)	58.6	58.1	41.1	65.8	66.8	60.0	73.7	65.0	46.1	57.8	53.9	54.5	57.4	57.4	55.4	53.0	47.3	58.0	54.5	52.5	47.6	50.0	44.8	48.6	46.6	54.1
3.8 โรงแรม/เกสต์เฮาส์/ บังกะโล	49.2	53.4	41.4	54.7	58.2	51.4	55.0	58.7	47.2	54.5	55.0	51.8	54.3	51.0	48.2	54.7	44.9	52.4	47.1	50.0	47.0	53.7	48.1	56.6	46.3	54.2
3.9 ร้านอาหาร/ กัตาคาร	54.1	50.8	41.6	61.1	53.4	52.0	56.1	58.9	46.0	52.5	51.9	55.0	50.4	53.3	47.4	54.7	43.3	54.2	48.8	54.8	48.2	55.7	48.5	52.4	46.1	48.5

** C = เดือนปัจจุบัน, F3 = คาดการณ์ 3 เดือนข้างหน้า

เมื่อพิจารณาค่าดัชนีความเชื่อมั่นแยกตามสาขา พบว่า สาขาธุรกิจปรับตัวลดลงเป็นตัวใหญ่ และมีค่าดัชนีอยู่ในระดับไม่ถึงค่า
ฐานที่ 50 อย่างไรก็ตาม มีบางสาขาธุรกิจ ที่มีแนวโน้มปรับตัวในทิศทางที่ดีขึ้น ได้แก่ ค่าส่งสินค้าเกษตร ค่าส่งสินค้าอุปโภคบริโภค บริการ
สุขภาพ/ความงาม การท่องเที่ยว และการขนส่ง (คน) เป็นต้น

ปัจจัยต่าง ๆ ที่ส่งผลกระทบต่อกิจการเดือนตุลาคม 2559

ตารางที่ 3 แสดงระดับคะแนนของปัจจัยต่างๆ ที่ส่งผลกระทบต่อกิจการ

ปัจจัยที่มีผลกระทบต่อกิจการ	ระดับคะแนนแสดงผลกระทบของปัจจัยต่างๆ (0 = ไม่มีผลกระทบ, 1 = น้อย, 2 = ปานกลาง, 3 = มาก)															
	ภาคการค้าส่ง				ภาคการค้าปลีก				ภาคการบริการ							
	1.1	1.2	1.3	2.1	2.2	2.3	2.4	3.1	3.2	3.3	3.4	3.5	3.6	3.7	3.8	3.9
* สาขาธุรกิจ																
1. ผลกระทบจากระดับราคาน้ำมันและค่าขนส่ง	2.23	1.92	1.85	2.06	2.06	1.83	2.08	2.03	1.78	1.62	2.02	1.64	2.31	1.93	2.04	2.30
2. ผลกระทบจากภาวะเศรษฐกิจในประเทศและอำนาจซื้อของประชาชน	2.68	2.41	2.75	2.58	2.51	2.55	2.45	2.66	2.60	2.46	2.70	2.61	2.62	2.55	2.68	2.58
3. ผลกระทบจากการแข่งขันในตลาด	2.43	2.53	2.68	2.58	2.53	2.48	2.50	2.63	2.69	2.69	2.62	2.57	2.64	2.59	2.57	2.58
4. ผลกระทบจากการหดตัวของความต้องการสินค้าและบริการ	1.86	1.88	2.12	1.65	1.36	1.75	1.15	1.24	1.80	1.48	1.49	1.50	1.52	1.69	1.57	1.33
5. ผลกระทบจากสถานการณ์ภัยแล้งต่อกิจการ	0.95	0.78	1.06	0.87	0.70	0.92	0.53	0.54	0.82	0.52	0.49	0.59	0.36	0.89	0.68	0.35
6. ผลกระทบจากมาตรการกระตุ้นเศรษฐกิจในด้านต่างๆ ของรัฐบาลต่อกิจการ	1.00	1.22	1.51	1.09	0.77	1.09	0.79	0.73	0.83	0.66	0.92	0.68	0.95	1.16	0.86	0.55
7. ผลกระทบจากการแข็งค่าและความผันผวนของค่าเงินบาท	0.58	0.88	1.25	0.63	0.24	0.78	0.29	0.32	0.46	0.57	0.40	0.38	0.61	0.68	0.49	0.23

สาขาธุรกิจประเภทต่างๆ ดูได้จาก ตารางที่ 2

เมื่อพิจารณาปัจจัยต่างๆ ที่ส่งผลกระทบต่อผู้ประกอบการวิสาหกิจขนาดกลางและขนาดย่อม โดยรวมภาคการค้าและบริการทั้งในปัจจุบันและคาดการณ์ 3 เดือนข้างหน้าของเดือนตุลาคม 2559 ผู้ประกอบการส่วนใหญ่มองว่า ปัจจัยที่ส่งผลกระทบต่อกิจการในระดับสูงที่สุด ได้แก่ ผลกระทบจากการแข่งขันในตลาดและผลกระทบจากภาวะเศรษฐกิจของประเทศและอำนาจซื้อของประชาชน ตามลำดับ ส่วนปัจจัยที่มีผลกระทบในระดับปานกลาง ได้แก่ ผลกระทบจากระดับราคาวัตถุดิบ น้ำมันและค่าขนส่ง และผลกระทบจากการหดตัวของความต้องการสินค้าและบริการ ตามลำดับ สำหรับปัจจัยที่มีผลในระดับน้อย ได้แก่ มาตรการกระตุ้นเศรษฐกิจของภาครัฐผู้ประกอบการ ส่วนผลกระทบจากความผันผวนของค่าเงินบาท และผลกระทบจากสถานการณ์ภัยแล้งมีผลกระทบต่อกิจการแบบไม่มีนัยยะสำหรับผลกระทบนี้เนื่องจากแทบไม่มีผลกระทบหรือหากมีก็น้อยมาก ซึ่งส่วนใหญ่คะแนนใกล้เคียงกับเดือนก่อน เว้นแต่ผลกระทบจากการหดตัวของความต้องการสินค้าและบริการที่มีคะแนนลดลงเมื่อเทียบกับเดือนก่อน